

МУНИЦИПАЛЬНОЕ АВТОНОМНОЕ  
ДОШКОЛЬНОЕ ОБРАЗОВАТЕЛЬНОЕ УЧРЕЖДЕНИЕ

«Детский сад № 27»

624449, Свердловская обл., г. Краснотурьинск, ул. Карпинского 61, телефон 8(34384)6-21-27,  
ОКПО 06194761, ОГРН 1169658148395, ИНН/КПП 6617026433/661701001

**РАССМОТРЕНО:**

на педагогическом совете  
(протокол от 17.04.2020 №4)

**УТВЕРЖДЕНО:**

Заведующим  А.И. Прутьян



**ОТЧЁТ О РЕЗУЛЬТАТАХ САМООБСЛЕДОВАНИЯ МА ДОУ № 27  
ЗА 2019 ГОД**

Самообследование Учреждения проведено в соответствии с Приказом Министерства образования и науки Российской Федерации от 14.06.2013 года №462.

Отчёт включает в себя аналитическую часть и анализ показателей деятельности дошкольной образовательной организации.

В процессе самообследования деятельности ДОУ проводилась оценка:

- организации образовательной деятельности и учебного процесса;
- системы управления организацией;
- содержания и качества подготовки воспитанников, востребованность выпускников;
- качества кадрового, учебно-методического, библиотечно-информационного обеспечения, материально-технической базы;
- функционирования внутренней системы оценки качества образования.

**I. АНАЛИТИЧЕСКАЯ ЧАСТЬ**

**1. Образовательная деятельность и учебный процесс**

**Цель деятельности Учреждения** – обеспечение получения дошкольного образования путем реализации образовательных программ дошкольного образования, а также присмотр, уход и оздоровление воспитанников.

Предметом деятельности Учреждения является формирование общей культуры, развитие физических, интеллектуальных, нравственных, эстетических и личностных качеств, формирование предпосылок учебной деятельности, сохранение и укрепление здоровья воспитанников, коррекция нарушений различных категорий детей с ограниченными возможностями здоровья, оказание квалифицированной психолого-педагогической помощи.

Образовательная деятельность в Учреждении организована в соответствии с Федеральным законом от 29.12.2012 № 273-ФЗ «Об образовании в Российской Федерации», ФГОС дошкольного образования, СанПиН 2.4.1.3049-13 «Санитарно-эпидемиологические требования к устройству, содержанию и организации режима работы дошкольных образовательных организаций».

Образовательная деятельность ведется на основании утвержденной основной образовательной программы дошкольного образования, которая составлена в соответствии с ФГОС дошкольного образования, с учетом примерной образовательной программы дошкольного образования, санитарно-эпидемиологическими правилами и нормативами, с учетом недельной нагрузки.

Учреждение посещают 30 воспитанников в возрасте от 1,5 до 7 лет. В Учреждении сформировано 3 группы общеразвивающей направленности.

Из них:

- ранний возраст – 3 ребенка;
- вторая младшая группа – 10 детей;
- средняя – 17 детей.

МА ДОУ №27 реализует Основную общеобразовательную программу – образовательную программу дошкольного образования, разработанную в соответствии с ФГОС ДО и с учётом примерной основной образовательной программы дошкольного образования, одобренной решением федерального учебно-методического объединения по общему образованию.

В учебном году образовательная деятельность осуществлялась в соответствии с Годовым планом, Календарным учебным графиком, Учебным планом, Расписанием непрерывной образовательной деятельности, Режимом пребывания воспитанников, Комплексно-тематическим планированием.

В течение года образовательная деятельность была направлена на обеспечение развития личности, мотивации и способности детей в различных видах деятельности по следующим направлениями развития и образования детей (образовательные области):

- социально-коммуникативное развитие;
- познавательное развитие;
- художественно-эстетическое развитие;
- физическое развитие;
- речевое развитие.

Образовательная деятельность осуществлялась:

- в непрерывной образовательной деятельности;
- в процессе организации различных видов детской деятельности: (игровой, коммуникативной, познавательно-исследовательской, восприятие художественной литературы и фольклора, самообслуживание и элементарный бытовой труд, конструирование, изобразительная, музыкальная, двигательная );
- в самостоятельной деятельности детей;
- в процессе взаимодействия с семьями воспитанников.

*В 2019 году воспитанники приняли участие:*

Учреждение	Мероприятие	Участники	Результат
СЮН	Конкурс «Елочка 2019»	воспитанники гр.№3.2.	2 место
Детская художественная школа	Конкурс «Супер-игрушка»	6 участников	Грамота за участие
«Московское созвездие»	Международный конкурс-фестиваль	ансамбль	Лауреаты 1 степени
МОУО ГО Краснотурьинск	«Лыжня России 2019»	воспитанники подготовительной группы	Грамота за участие
МОУО ГО Краснотурьинск	Городская военно-патриотическая игра «Зарничка 2019»	воспитанники подготовительной группы	Грамота за участие
СКС «Газовик»	Традиционный турнир по мини-футболу «Футбольная весна 2019»	воспитанники подготовительной группы	грамота за участие

Серовская епархия Русской Православной Церкви	Конкурс детского творчества «Красота Божьего мира»	4 участника	дипломы за участие
МОУО Красноурьинск	Городской конкуре творческих работ «Пасха красная 2019»	5 участников	Диплом за 1 место Благодарность за участие
МОУО ГО Красноурьинск	Фестиваль среди воспитанников ДОУ	воспитанники № 3,2 (12 участников)	Грамота за участие
УГМК Телеком	Конкурс детских рисунков, посвященных 9 мая «Спасибо деду за Победу!»	воспитанники № 3,2 (8участников)	Грамота за участие
Управление физкультуры, спорта политики ГО Красноурьинск	«Веселые старты»	14 участников	Грамота за участие
МОУО ГО Красноурьинск	Эколого-биологический фестиваль «Экологический трамвайчик»	8 участников	Диплом за участие
РРДЦ Радуга(«)	1 Всероссийский конкурс рисунков	1 участник	Диплом за 3 место
Тобольский историко- архитектурный музей- заповедник	IX Всероссийский музейный фестиваль семейного, детского творчества	1 участник	Диплом за 2 место
Нижнетагильская епархия русской православной церкви (Московского патриархата)	Епархиальный конкурс детского творчества «Красная горка»	4 участника	Сертификат участника
МОУО ГО Красноурьинск	«Мой любимый экипаж»	2 участника	Грамоты за участие
МОУО ГО Красноурьинск	Конкурс рисунков «Детям нужен мир»	6 участников	Грамота за участие
МОУО ГО Красноурьинск	«Кросс нации»	8 человек	Грамота за участие
МОУО ГО Красноурьинск	Муниципальный конкуре «Засветись! Стань заметнее на дороге!»	12 участников	Диплом за участие
МОУО ГО Красноурьинск	Эколого-биологический фестиваль «Экологический трамвайчик»	3 участника	Диплом за 3 место Диплом за участие
МБУК Красноурьинский краеведческий музей	Городской фото-конкурсе «Мой любимый музейный экспонат»	3 участника	Диплом за 1 место Диплом за участие

### Воспитательная работа

Чтобы выбрать стратегию воспитательной работы, в 2019 году проводился анализ состава семей воспитанников.

<i>Социальное положение родителей</i>								
Рабочие	Служащие	Военнослужащие	Предприниматели	Безработные	Пенсионеры	Домохозяйки	Творческая интеллигенция	Проф.спортсмены
23	11	1	0	1	0	4	0	0

<i>Дети «группы риска»</i>			
Семья, находящаяся в социально-опасном положении	Микро социально запущенные	Дети-сироты	Дети-инвалиды
-	-	-	-

### СВЕДЕНИЯ О СЕМЬЕ

1. ОБРАЗОВАНИЕ РОДИТЕЛЕЙ	
• высшее	18
• незаконченное высшее	1
• средне-профессиональное	15
• среднее	6
• незаконченное среднее	1
2. СЕМЬИ	
• полные	15
• неполные	10
• многодетные	3
• семьи с 1 ребенком	8
• семьи с 2 детьми	13
• неблагополучные	0
3. БЕЖЕНЦЫ И ПЕРЕСЕЛЕНЦЫ	0
4. РОДИТЕЛИ – ИНВАЛИДЫ	1
5. ЖИЛЬЕ	
• проживают в отдельной квартире	22
• проживают в квартире с соседями	1
• проживают в собственном доме	0
• снимают квартиру	2
6. МАЛООБЕСПЕЧЕННЫЕ СЕМЬИ	4
7. СЕМЬИ, ВОСПИТЫВАЮЩИЕ ОПЕКАЕМОГО РЕБЕНКА	0

Воспитательная работа строится с учетом индивидуальных особенностей детей, с использованием разнообразных форм и методов, в тесной взаимосвязи воспитателей, специалистов и родителей.

Детям из неполных семей уделяется больше внимания в первые месяцы после зачисления в Учреждение.

## 2. Система управления организацией

Управление Учреждением осуществляется в соответствии с действующим законодательством и Уставом Учреждения.

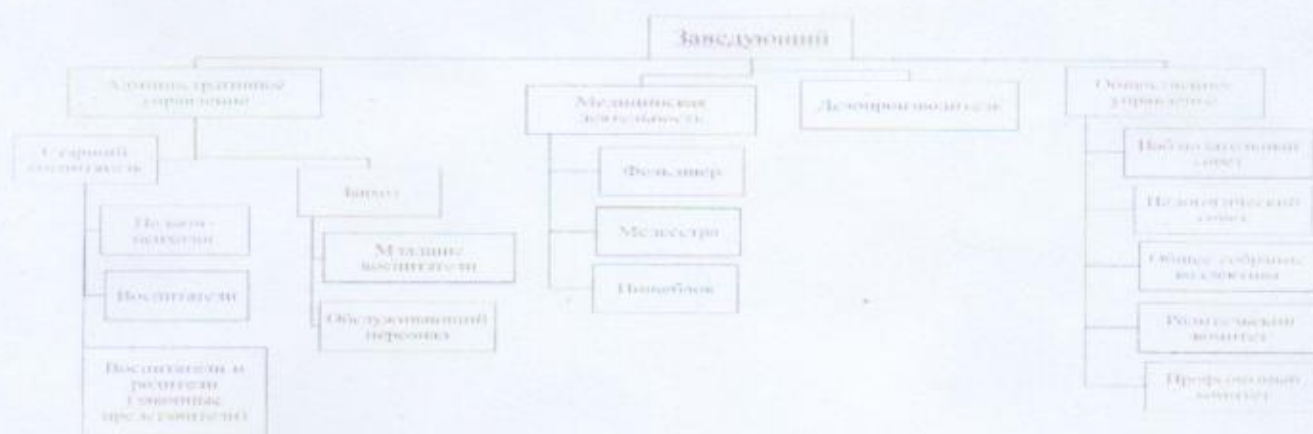
Управление Учреждением строится на принципах единоначалия и коллегиальности. Коллегиальными органами управления являются: Наблюдательный совет, Педагогический совет, Общее собрание коллектива, Родительский комитет. Единоличным исполнительным органом является руководитель – заведующий.

### Органы управления, действующие в Учреждении:

Наименование органа	Функции
<b>Заведующий</b>	Осуществляет оперативное руководство деятельностью Учреждения и наделяется полномочиями в соответствии с законодательством, Уставом, трудовым договором и действует на основе единоначалия.
<b>Наблюдательный совет</b>	Рассматривает вопросы: – внесение изменений в Устав; - создание и ликвидация филиалов Учреждения, об открытии и о закрытии его представительств; - о реорганизации Учреждения или о его ликвидации; - об изъятии имущества, закрепленного за Учреждением на праве оперативного управления; - плана финансово-хозяйственной деятельности Учреждения; - отчетов о деятельности Учреждения и об использовании его имущества, об исполнении плана его финансово-хозяйственной деятельности, годовую бухгалтерскую отчетность Учреждения; - о совершении сделок по распоряжению имуществом, которым Учреждение не вправе распоряжаться самостоятельно; – материально-технического обеспечения.
<b>Педагогический совет</b>	Осуществляет текущее руководство образовательной деятельностью Учреждения, в том числе рассматривает вопросы: -определяет направления образовательной деятельности Учреждения; - отбирает и утверждает образовательные программы дошкольного образования для использования в Учреждении; - обсуждает вопросы содержания, форм и методов образовательного процесса, планирования образовательной деятельности Учреждения; -рассматривает вопросы повышения квалификации переподготовки кадров; - организует выявление, обобщение, распространение, внедрение педагогического опыта; - рассматривает вопросы организации дополнительных образовательных услуг (в том числе платных) воспитанникам; - заслушивает отчеты Заведующего о создании условий для реализации образовательных программ;

	<ul style="list-style-type: none"> <li>- принимает Положение о Педагогическом совете и другие локальные акты, содержание которых отнесено к компетенции Педагогического совета Учреждения;</li> <li>- рассматривает другие вопросы, определенные Положением о Педагогическом совете Учреждения.</li> </ul>
<b>Общее собрание коллектива</b>	<ul style="list-style-type: none"> <li>- Определяет основные направления деятельности Учреждения;</li> <li>- вносит предложения Учредителю по улучшению финансово-хозяйственной деятельности Учреждения;</li> <li>- определяет порядок и условия предоставления социальных гарантий и льгот;</li> <li>- принимает Устав Учреждения, изменения и дополнения в Устав для внесения их на утверждение Учредителю; правила внутреннего трудового распорядка; коллективный договор; годовые и квартальные финансовые отчеты; Положение об Общем собрании коллектива и другие локальные акты, содержание которых отнесено к компетенции Общего собрания коллектива;</li> <li>- создает постоянные или временные комиссии по различным направлениям работы, определяет их полномочия;</li> <li>- рассматривает другие вопросы, определенные Положением об Общем собрании коллектива Учреждения.</li> </ul>
<b>Родительский комитет</b>	<ul style="list-style-type: none"> <li>- содействует обеспечению оптимальных условий для организации образовательного процесса;</li> <li>- координирует деятельность Родительских комитетов групп;</li> <li>- проводит разъяснительную и консультативную работу среди родителей (законных представителей) воспитанников об их правах и обязанностях;</li> <li>- оказывает содействие в проведении мероприятий Учреждения;</li> <li>- участвует в подготовке Учреждения к новому учебному году;</li> <li>- оказывает помощь администрации Учреждения в организации и проведении родительских собраний;</li> <li>- рассматривает обращения в свой адрес, а также обращения по вопросам, отнесенным Положением о Родительском комитете к его компетенции, по поручению Заведующего Учреждения;</li> <li>- рассматривает вопросы организации дополнительных образовательных услуг (в том числе платных) воспитанникам;</li> <li>- принимает Положение о Родительском комитете и обсуждает локальные акты Учреждения по вопросам, входящим в компетенцию Родительского комитета;</li> <li>- принимает участие в организации безопасных условий осуществления образовательного процесса, соблюдения санитарно-гигиенических правил и норм;</li> <li>- взаимодействует с общественными организациями по вопросу пропаганды традиций Учреждения, уклада жизни Учреждения;</li> <li>- взаимодействует с другими органами самоуправления Учреждения по вопросам проведения мероприятий Учреждения и другим вопросам, относящимся к компетенции Родительского комитета;</li> <li>- рассматривает другие вопросы, определенные Положением о Родительском комитете.</li> </ul>

## Структура и система управления соответствуют специфике деятельности Учреждения



### 3. Содержание и качество подготовки выпускников, востребованность выпускников

Освоение Образовательной программы дошкольного образования не сопровождается проведением промежуточной и итоговой аттестацией. При реализации Программы проводится оценка индивидуального развития детей педагогическими работниками в рамках педагогической диагностики. Диагностика проводится в целях оценки эффективности педагогических действий и их планирования.

Диагностика представляет собой систему сбора, учёта, обработки и анализа информации об индивидуальных достижениях каждого ребенка и результатов образовательной деятельности.

Результаты диагностики используются для решения образовательных задач – индивидуализации образования (в том числе поддержки ребенка, построения его образовательной траектории или профессиональной коррекции особенностей его развития).

Диагностика осуществляется ежегодно педагогическим работником в соответствии с Комплексно-тематическим планированием.

В начале учебного года (октябрь) проводится основная первичная диагностика ребёнка: выявляются стартовые (исходные) условия, определяются его достижения, индивидуальные особенности развития, требующие педагогической поддержки. Педагог определяет задачи работы на учебный год. В конце года (апрель) проводится основная итоговая диагностика, по результатам которой оценивается степень решения поставленных задач и определяются перспективы дальнейшего планирования.

Методы диагностики: наблюдение, беседы, анализ продуктов деятельности ребенка, сравнительный анализ. Диагностика осуществляется в условиях ДОУ – в привычной для ребёнка обстановке: во время свободных игр, в режимных моментах, на прогулке, во время непрерывной образовательной деятельности.

Результаты диагностики заносятся в Карту индивидуального развития ребенка.

В 2019 году диагностика осуществлялась во всех возрастных группах по образовательным областям: социально-коммуникативное; познавательное развитие; речевое развитие; художественно-эстетическое развитие; физическое развитие.



Результаты диагностики представлены в таблице:

ОО		№1 3 год жизни	№2 4 год жизни	№3 5 год жизни
Художественно-эстетическое развитие	В	0%	20%	
	С	29%	67%	56%
	Н	71%	13%	44%
	К			
Социально-коммуникативное развитие	В		60%	
	С	86%	33%	69%
	Н	14%	7%	31%
	К			
Познавательное развитие	В		13%	
	С	71%	80%	75%
	Н	29%	7%	25%
	К			
Речевое развитие	В		53%	
	С	29%	40%	44%
	Н	71%	7%	56%
	К			
Физическое развитие	В		0%	
	С	71%	87%	69%
	Н	29%	13%	31%
	К			
<b>Итого по группе</b>		100%	100%	100%

В – высокий уровень  
С – средний уровень  
Н – низкий уровень  
К-критический уровень

Вывод: результаты мониторинговых мероприятий дошкольных групп свидетельствуют об усвоении программного материала воспитанниками по всем образовательным областям. Однако, в образовательной области «Речевое развитие» показатель достижений «весомо» отстаёт от показателей других образовательных областей и составляет общий 72% соответственно.

Таким образом, на следующий учебный год годовая задача будет направлена на эффективность педагогических действий в работе с воспитанниками по направлению развития «Речевое развитие».

***Востребованность выпускников.***

Выпускники подготовительной к школе группы в количестве 15 человек (100%) приняты в следующие образовательные учреждения города:

Номер СОШ	Количество выпускников (чел.)/ (%)
№1	1 (6,6%)
№9	1 (6,6%)
№15	2 (13,2%)
№17	4 (26,4%)
№24	6 (39,6%)
Гимназия г. Казань	1 (6,6%)

#### 4. Качество кадрового обеспечения

Учреждение укомплектовано педагогами на 100 % согласно штатному расписанию.

Педагогический коллектив Учреждения насчитывает 6 специалистов.

За 2019 год 1 педагогический работник прошёл аттестацию и получил первую квалификационную категорию.

Курсы повышения квалификации прошли 4 педагога.

1 педагог получил среднее профессиональное образование по профилю «Дошкольное образование»

Педагогический стаж: от 0 до 5 лет – 1 педагога, от 5 до 10 лет – 3 педагога.

Имеют высшее образование: 5 педагогов.

В 2019 году педагоги приняли участие:

№	Мероприятие, уровень	Результат	Участники
1	Природоохранная акция «Подкормите птиц зимой» конкурс «Методических материалов по экологическому воспитанию дошкольников», муниципальный	участие	Городилова О.В. Забелина С.Ю. Мызникова Г.А.
	Семинар-практикум «Использование нетрадиционных здоровьесберегающих технологий в различных видах деятельности детей дошкольного возраста в соответствии с ФГОС ДО», муниципальный	участие	Рахова О.В., Забелина С.Ю.
	Мастер-класс «Использование сказкотерапии в работе с дошкольниками», уровень ДОУ	участие	Городилова О.В.
	Смотр – конкурс на лучшую разработку дидактического средства о развитии и саморазвитии ребенка в технологии «Лэпбук», муниципальный	1 место участие	Мызникова Г.А. Лещенко Ю.В.
	Мастер-класс «Развитие мелкой моторики детей дошкольного возраста», уровень ДОУ	Благодарственные письма	Мызникова Г.А., Лещенко Ю.В.

Форум «Педагоги России», региональный	Дипломы и сертификаты участника	Забелина С.Ю.
ЦОиПВК «Успех!» Конкурс «Изучаем правила дорожного движения», всероссийский	1 место	Забелина С.Ю.
РЦШД Совёнок конкурс эссе «Призвание – педагог!», всероссийский	3 место	Забелина С.Ю.
Грантовый конкурс социальных проектов «Помогать просто!», всероссийский	участие	Прутьян А.И. Забелина С.Ю.
Смотр-конкурс «Мини огород на окошке», уровень ДОУ	1 место 1 место 2 место	Забелина С.Ю. Мызникова Г.А. Городилова О.В.
ЦОиПВК «Успех!» Всероссийский конкурс «Загадочный космос»	Диплом за 1 место	Мызникова Г.А.
ЦОиПВК «Успех!» Всероссийский конкурс «Светлое Христово воскресенье»	Диплом за 1 место	Мызникова Г.А.
ЦОиПВК «Успех!» Всероссийский конкурс «Физкультура – это спорт»	Диплом за 1 место	Мызникова Г.А.
ЦОиПВК «Успех!» Всероссийский конкурс «Снег кругом – зима пришла»	Диплом за 1 место	Мызникова Г.А.

**ВЫВОД:** Педагоги Учреждения активные участники проводимых конкурсов и мероприятий как на городских, так и на региональных, областных и всероссийских уровнях. Педагоги постоянно повышают свой профессиональный уровень, посещают методические мероприятия, знакомятся с опытом работы своих коллег и других дошкольных учреждений, приобретают и изучают новинки периодической и методической литературы. Все это в комплексе дает хороший результат в организации педагогической деятельности и улучшении качества образования и воспитания дошкольников.

## **5. Учебно-методическое, библиотечно-информационное обеспечение, материально-техническая база**

Здание Учреждения двухэтажное, на территории имеется подсобное помещение, спортивная и игровая площадки, участки территории по дорожной безопасности, крытые веранды, игровое оборудование.

Участки озеленены, выделены огороды и цветники, уголки леса, сада.

Обеспечение безопасности в помещении и на территории Учреждения соответствуют противопожарным, антитеррористическим, санитарным и другим техническим нормам и правилам.

Для обеспечения безопасности жизнедеятельности воспитанников и работников МА ДОУ созданы следующие условия:

- территория Учреждения по периметру имеет ограждение;
- Учреждение оборудовано специальной автоматической системой пожарной сигнализации;
- имеется «тревожная кнопка» экстренного вызова полиции и телефон;
- контрольно-пропускной режим во время образовательного процесса обеспечивается через систему видеодомофон;
- установлена система видеонаблюдения (16 камер);
- имеются средства пожаротушения;
- разработан паспорт безопасности (антитеррористической защищённости), в котором отражены планы действий сотрудников в случае возникновения чрезвычайной ситуации;
- разработан паспорт дорожной безопасности.

В Учреждении систематически проводятся эвакуационные тренировки, согласно утвержденным планам, на которых отрабатываются действия всех работников Учреждения и воспитанников на случай возникновения чрезвычайной ситуации.

В Учреждении сформирована материально-техническая база для реализации образовательных программ, жизнеобеспечения и развития детей.

В Учреждении оборудованы помещения:

- групповые помещения – 3;
- кабинет заведующего – 1;
- музыкальный зал – 1;
- пищеблок – 1;
- прачечная – 1;
- медицинский кабинет – 1.

При создании предметно-развивающей среды воспитатели учитывают возрастные, индивидуальные особенности детей своей группы. Объекты для полноценного осуществления образовательной деятельности: проведения практических занятий с воспитанниками, а также обеспечения разнообразной двигательной активности и музыкальной деятельности детей обеспечены необходимым оборудованием и инвентарём, естественной и искусственной освещенностью, воздушно-тепловым режимом в соответствии с требованиями санитарных правил и норм.

Вид помещения/количество/функциональное назначение	Оснащение
Групповые помещения / 3 / - организация совместной образовательной деятельности в режимных моментах (СОД) и непрерывной образовательной деятельности (НОД)	<p><b>Центры творческих игр:</b> игровое оборудование и материалы для сюжетно-ролевых, театрализованных, режиссерских, строительно-конструктивных игр).</p> <p><b>Центры речевой активности</b> (наборы картинок, иллюстраций, открыток; настольно-печатные игры: детские художественная литература и энциклопедии; кубики с буквами и др.)</p> <p><b>Центры конструирования и экспериментирования:</b> (разные виды конструктора и лего); (оборудование для опытов, игр- экспериментирований, игр с песком; настольно-печатные игры природоведческого характера; календари наблюдений и др.)</p>

	<p><b>Центры математического развития</b> (развивающие интеллектуальные игры; геометрические конструкторы, мозаика; кубики с цифрами и знаками; весы, линейки и др.)</p> <p><b>Центры художественно эстетического творчества:</b> (изобразительный материал для рисования, лепки, аппликации, художественного труда, детского дизайна; выставки детского творчества, народных мастеров и др.)</p> <p><b>Центры физического развития</b> (атрибуты для подвижных и спортивных игр - мячи, ленты, обручи, флажки и др.).</p> <p><b>Центры безопасности</b> (методическая литература, картинки, плакаты, дидактические игры, детская литература, макеты).</p>
<p><b>Приемные группы / 3/ -</b> оказание консультативной и методической помощи родителям по вопросам воспитания, обучения и развития детей.</p>	<p>Наглядно-информационные материалы для родителей (стенды, папки-передвижки, ширмы и др.)</p> <p>Выставки детского творчества</p>
<p><b>Музыкальный зал /1</b> организация образовательной деятельности, проведение индивидуальной работы с детьми по музыкальному воспитанию;</p> <ul style="list-style-type: none"> <li>- проведение тематических досугов, развлечений, театральных представлений, спортивных досугов и праздников;</li> <li>- проведение педсоветов, семинаров, собраний и других мероприятий с кадрами;</li> <li>- проведение родительских собраний и других мероприятий для родителей.</li> <li>- организация совместной физкультурной деятельности с детьми и родителями;</li> <li>- оказание консультативной и методической помощи родителям и педагогам.</li> </ul>	<p>Музыкальный центр. Пианино.</p> <p>Детские музыкальные инструменты. Музыкальные игрушки. Музыкально-дидактические игры и пособия. Различные виды театров. Ширмы для кукольных театров. Атрибуты и детские костюмы. Мультимедийный проектор с экраном.</p>
<p>Индивидуальная работа с детьми</p>	<p>Спортивное оборудование для разных видов движений: прыжков, метания, лазания.</p>

по физическому развитию; - проведение спортивных досугов и праздников; - организация совместной физкультурной деятельности с детьми и родителями.	
---	--

**ВЫВОД:** Развивающая предметно-пространственная среда (РППС) оборудована с учётом

возрастных особенностей детей, гендерного подхода в воспитании, детских интересов и индивидуальных потребностей, в соответствии с санитарно-гигиеническими требованиями и реализуемой образовательной программой дошкольного образования и включает компоненты, необходимые для полноценного физического, эстетического, познавательного и социального развития воспитанников, обеспечивая проведение педагогической работы по всем основным направлениям развития детей: физическое, социально-коммуникативное, познавательное, художественно-эстетическое, речевое.

**ВЫВОД:** Материально-техническое состояние Учреждения и территории соответствует действующим санитарно-эпидемиологическим требованиям к устройству, содержанию и организации режима работы в дошкольных организациях, правилам пожарной безопасности, требованиям охраны труда.

## 6. Внутренняя система оценки качества

С целью определения качества образования и реализации требований ФГОС ДО в ДОУ осуществляется внутренний контроль в виде оперативных проверок, планового или тематического контроля.

Контроль осуществляется в соответствии с утвержденным годовым планом, графиком контроля на месяц, который доводится до педагогического коллектива. Результаты внутреннего контроля оформляются в форме отчётов, карт наблюдений. Итоговый материал содержит констатацию фактов, выводы и предложения. Информация о результатах доводится до педагогов в течение 3 дней с момента завершения проверки. По итогам контроля в зависимости от его формы, целей и задач, а также с учётом реального положения дел проводятся заседания педагогического совета.

**В период с 25.11.2019 по 15.12.2019 проводилось анкетирование родителей.**

Цель: определить степень удовлетворенности родителей качеством образовательных услуг.

1. Довольны ли Вы качеством образования и развития своего ребёнка в детском саду?  
Да-100%  
Нет -0%
2. Удовлетворены ли Вы уходом и отношением к вашему ребёнку со стороны персонала учреждения?  
Да-100%

- Нет -0%
3. Устраивает ли Вас содержание, режим и другие условия осуществления образовательной, оздоровительной и иной работы педагогического коллектива с детьми и семьями?  
Да-100%  
Нет -0%
4. Испытываете ли Вы чувство благодарности к образовательной работе педагогов с детьми?  
Да-100%  
Нет -0%
5. Есть ли у Вас причины для критики качества работы дошкольной образовательной организации? (Да Нет. Если «Да», в чём предмет недовольства?)  
Да-0%  
Нет -100%
6. Предоставляется ли Вам право присутствовать в разные режимные моменты и наблюдать деятельность детей?  
Да – 62,5%  
Никогда – 0%  
Редко – 37,5%
7. Являет для ли для Вас дошкольная образовательная организация источником поддержки вашей компетентности как родителя?  
Да – 68,75% (София Юрьевна)  
Нет – 31,25%
8. Находят ли отклик и понимание у воспитателей группы, администрации Ваши образовательные инициативы, пожелания?  
Да, постоянно – 75%  
Никогда – 0%  
Иногда -25%
9. Можно назвать Ваши взаимоотношения с педагогами группы «партнёрскими»?  
Да-100%  
Нет -0%

**ВЫВОД:** Процентный вес ответов «Да» на вопросы № 1,2,3,4,5 указывает на степень удовлетворенности родителей образовательной работой с детьми. -100% Процентный вес ответов «Да» на вопросы № 6,7,8,9 указывает на уровень авторитета образовательной организации как источника поддержки компетентности родителей. – 76,5%.

Анкетирование родителей показало высокую степень удовлетворенности качеством предоставляемых услуг.

## II. АНАЛИЗ ПОКАЗАТЕЛЕЙ ДЕЯТЕЛЬНОСТИ ДОШКОЛЬНОЙ ОБРАЗОВАТЕЛЬНОЙ ОРГАНИЗАЦИИ (утв. Приказом Министерства образования и науки РФ от 10 декабря 2013 года №1324)

№ п/п	Показатели	Единица измерения
1.	Образовательная деятельность	
	Общая численность воспитанников, осваивающих образовательную	30 человек

	программу дошкольного образования, том числе:	
1.1	В режиме полного дня (8-12 часов)	30 чел.
1.1.2	В режиме кратковременного пребывания (3-5 часов)	0 чел.
1.1.3	В семейной дошкольной группе	0 чел.
1.1.4	В форме семейного образования с психолого-педагогическим сопровождением на базе дошкольной образовательной организации	0 чел.
1.2	Общая численность воспитанников в возрасте до трех лет	5 чел.
1.3	Общая численность воспитанников в возрасте от трех до восьми лет	25 чел.
1.4	Численность/ удельный вес численности воспитанников в общей численности воспитанников, получающих услуги присмотра и ухода:	30 чел. /100%
1.4.1	В режиме полного дня (8-12 часов)	30 чел. /100%
1.4.2	В режиме продлённого дня (12-14 часов)	0 чел./ 0%
1.4.3	В режиме круглосуточного пребывания	0 чел. / 0 %
1.5	Численность/удельный вес воспитанников с ОВЗ в общей численности воспитанников, получающих услуги:	
1.5.1	По коррекции недостатков в физическом и (или) психическом развитии	0 чел./ 0 %
1.5.2	По освоению образовательной программы дошкольного образования	0 чел. / 0%
1.5.3	По присмотру и уходу	0 чел./ 0 %
1.6	Средний показатель пропущенных дней при посещении дошкольной образовательной организации по болезни воспитанника	7,6 дней
1.7	Общая численность педагогических работников, в том числе:	6 чел.
1.7.1	Численность/удельный вес численности педагогических работников, имеющих высшее образование	5 чел. /83%
1.7.2	Численность/удельный вес численности педагогических работников, имеющих высшее образование педагогической направленности (профиля)	5 чел. / 83%
1.7.3	Численность/удельный вес численности педагогических работников, имеющих среднее профессиональное образование	1 чел /17%
1.7.4	Численность/удельный вес численности педагогических работников, имеющих среднее профессиональное образование педагогической направленности (профиля)	1 чел /17%
1.8	Численность/удельный вес численности педагогических работников, которым по результатам аттестации присвоена квалификационная категория, в общей численности педагогических работников, в т.ч.:	
1.8.1	Высшая	0 чел./ 0%
1.8.2	Первая	2 чел. /34%
1.9	Численность/ удельный вес численности педагогических работников в общей численности педагогических работников, педагогических стаж которых составляет:	
1.9.1	До 5 лет	1 чел./17%
1.9.2	От 5 до 10 лет	5 чел. /83%
1.10	Численность/ удельный вес численности педагогических работников в	1 чел./ 17%



	общей численности педагогических работников в возрасте до 30 лет	
1.11	Численность/ удельный вес численности педагогических работников в общей численности педагогических работников в возрасте до 55 лет	5 чел./83%
1.12	Численность/ удельный вес численности педагогических работников в общей численности педагогических работников, которые за последние 5 лет прошли повышение квалификации/ профессиональную переподготовку по профилю педагогической деятельности или иной осуществляемой в образовательной организации деятельности, в общей численности педагогических и административно-хозяйственных работников	6 чел./100%
1.13	Численность/ удельный вес численности педагогических работников в общей численности педагогических работников, прошедших повышение квалификации по применению в образовательном процессе ФГОС в общей численности педагогических и административно-хозяйственных работников	2 чел./ 34%
1.14	Соотношение «педагогический работник/воспитанник» в дошкольной образовательной организации	1/6
1.15	Наличие в образовательной организации следующих педагогических работников:	да/нет
1.15.1	музыкального руководителя	да
1.15.2	инструктора по физической культуре	нет
1.15.3	учителя-логопеда	нет
1.15.4	педагога-психолога	да
1.15.5	учителя-дефектолога	нет
<b>2</b>	<b>Инфраструктура</b>	
2.1	Общая площадь помещений, в которых осуществляется образовательная деятельность, в расчете на одного воспитанника	3,2 кв. м
2.2	Площадь помещений для организации дополнительных видов деятельности воспитанников	0 кв.м
2.3	Наличие музыкального зала	да
2.3	Наличие физкультурного зала	нет
2.4	Наличие прогулочных площадок, обеспечивающих физическую активность и разнообразную игровую деятельность воспитанников на прогулке	да

Заведующий



*А.И.Прутьян* А.И.Прутьян



**ДОКУМЕНТ ПОДПИСАН  
ЭЛЕКТРОННОЙ ПОДПИСЬЮ**

**СВЕДЕНИЯ О СЕРТИФИКАТЕ ЭП**

Сертификат 603332450510203670830559428146817986133868575827

Владелец Прутьян Александра Ильдусовна

Действителен с 26.03.2021 по 26.03.2022